



Nome: _____

**418 – FISIOTERAPEUTA – PROVA 01****PROVA ESCRITA OBJETIVA**
CADERNO DE QUESTÕES

Leia atentamente as instruções abaixo e aguarde a autorização para abertura deste caderno de questões.

- Confira o seu CADERNO DE QUESTÕES nos primeiros 30 minutos de prova. Caso haja algum erro de impressão, ausência de questão, dentre outros, a prova poderá ser substituída nesse intervalo de tempo.
- Assine seu nome no espaço próprio do CARTÃO-RESPOSTA, utilizando caneta esferográfica de tinta azul ou preta. A não assinatura incide na DESCLASSIFICAÇÃO DO CANDIDATO.
- Para cada uma das questões objetivas, são apresentadas 4 opções identificadas com as letras A, B, C, D. Você deve assinalar apenas uma opção em cada questão, caso contrário, ela será nula.
- Não dobre, não amasse nem manche o CARTÃO-RESPOSTA. Ele NÃO poderá ser substituído.
- O tempo disponível para esta prova é de **4h30min**.
- Reserve os 30 minutos finais para marcar seu CARTÃO-RESPOSTA. Os rascunhos e as marcações assinaladas no CADERNO DE QUESTÕES não serão considerados na avaliação.
- Quando terminar a prova, entregue-a ao fiscal SEM FALTAR NENHUMA PÁGINA OU PARTE DELA, juntamente com o CARTÃO-RESPOSTA. Em seguida, assine a LISTA DE PRESENÇA. Caso o CADERNO DE QUESTÕES E/OU o CARTÃO-RESPOSTA estejam rasgados ou incompletos, o candidato será eliminado.
- Você somente poderá deixar o local de prova depois de decorrida uma hora do início da aplicação das provas.
- Você também será excluído do certame caso:
 - Utilize, durante a realização da prova, máquinas e/ou relógios de calcular, bem como rádios, gravadores, fones de ouvido, telefones celulares ou fontes de consulta de qualquer espécie.
 - Ausente-se da sala em que realiza a prova levando consigo o CADERNO DE QUESTÕES e/ou CARTÃO-RESPOSTA, antes do prazo estabelecido.
 - Deixe de assinalar corretamente o campo no CARTÃO-RESPOSTA.
 - Seja um dos três últimos candidatos e deixe o local de prova sem acompanhar o fiscal à coordenação.

GABARITO

01	02	03	04	05	06	07	08	09	10	11	12	13	14	15	16	17	18	19	20
21	22	23	24	25	26	27	28	29	30	31	32	33	34	35	36	37	38	39	40
41	42	43	44	45	46	47	48	49	50										

Prefeitura Municipal de Araraquara – SP
Concurso Público – 004/2023



**418 – FISIOTERAPEUTA – PROVA 01****LÍNGUA PORTUGUESA****TEXTO****O QUE É UM CAFÉ ARÁBICA?
CONHEÇA SUAS CARACTERÍSTICAS E
COMO É CLASSIFICADO**

Você que ama tomar aquele cafezinho já sabe que a bebida é feita com os grãos torrados da fruta do cafeeiro, certo? No entanto, também é importante saber que nem toda fruta é igual.

Assim como existem diferentes espécies de uvas – como *pinot noir*, *malbec* e *cabernet sauvignon* – que dão características distintas aos variados tipos de vinhos, o café também possui variadas espécies de frutas de diferentes aspectos, influenciando diretamente no sabor e na qualidade do café que tomamos.

No Brasil, as espécies mais usadas para a produção do café são robusta – também conhecido como *conilon* – e arábica, de que falaremos.

O **café arábica** foi catalogado por volta de 1750 e é originário da Etiópia. A espécie corresponde a aproximadamente $\frac{3}{4}$ dos grãos produzidos em todo o mundo e é tida como a mais nobre da família dos cafés devido à sua complexidade de sabor e aroma.

O cultivo de seus grãos é feito entre 600 e 2 mil metros de altitude. A escolha de altitude impacta diretamente nas características do café, pois, quanto mais alto, maior a concentração de minerais nos grãos e mais ameno é o clima para o seu desenvolvimento, o que ajuda na acentuação de sabor, acidez e aroma do café.

O café arábica possui um sabor suave, ligeiramente ácido e naturalmente adocicado. Isso porque seus grãos possuem uma concentração de açúcares muito maior do que a do robusta. Além disso, o café arábica também possui um aroma mais suave e frutado e a concentração de cafeína em seus grãos é bem menor do que a de outras espécies de café.

Os *blends* são misturas entre diferentes espécies e variedades de grãos. Devido aos aspectos distintos encontrados no café robusta e no café arábica – e em suas variedades -, é muito comum que os produtores façam *blends* entre grãos tanto para combinar

propriedades quanto para baratear os custos de produção, já que o café arábica tem um custo mais elevado devido aos cuidados que precisa ter no cultivo.

Um café 100% arábica é produzido unicamente com variedades de grãos da espécie arábica. Esses cafés recebem a classificação de *gourmets* ou *especiais* pela ABIC (**Associação Brasileira de Indústria do Café**), que atesta o nível de pureza e qualidade dos cafés.

(Adaptado de: <https://blog.grancoffee.com.br/o-que-e-cafe-arabica/>. Acesso em: 26/07/2023.)

Questão 01

Os três enunciados abaixo (I, II e III) contêm afirmações sobre os objetivos comunicativos do texto acima. Analise-os e, em seguida, assinale a alternativa CORRETA. Considere, para a resolução da questão, os conteúdos explícitos e implícitos dos enunciados do texto.

- I- O autor do texto almeja descrever e diferenciar duas espécies típicas de café produzidas no cerrado brasileiro e, para isso, aponta algumas características de ambas.
- II- O autor do texto almeja convencer o leitor a formular uma opinião favorável ou contrária ao sabor do café arábica.
- III- O autor do texto discorre sobre os efeitos positivos e negativos do clima da região que se escolhe para o plantio do café do tipo arábica.

- a) Apenas a afirmação em I está correta.
- b) As afirmações II e III estão corretas.
- c) Apenas a afirmação em III está correta.
- d) Nenhuma das afirmações está correta.

Questão 02

Na sentença “também é importante saber que nem toda fruta é igual”, o vocábulo “que” é:

- a) Uma preposição.
- b) Uma conjunção integrante.
- c) Um pronome relativo.
- d) Uma conjunção causal.

Questão 03

No texto, a sentença “já que o café arábica tem um



custo mais elevado devido aos cuidados que precisa ter no cultivo” tem o mesmo significado da sentença da alternativa:

- a) Portanto, o café arábica tem um custo mais elevado devido aos cuidados que precisa ter no cultivo.
- b) Pois o café arábica tem um custo mais elevado devido aos cuidados que precisa ter no cultivo.
- c) Como o café arábica tem um custo mais elevado devido aos cuidados que precisa ter no cultivo.
- d) Sem contar que o café arábica tem um custo mais elevado devido aos cuidados que precisa ter no cultivo.

Questão 04

O único pronome relativo presente na sentença “que atesta o nível de pureza e qualidade dos cafés” tem a seguinte função:

- a) Fazer menção a um nome mencionado anteriormente sem, contudo, repeti-lo.
- b) Retomar um nome mencionado anteriormente, repetindo-o.
- c) Acrescentar um nome que não fora anteriormente mencionado.
- d) Fazer menção a um nome que será mencionado posteriormente, na mesma oração.

Questão 05

Assinale a alternativa em que TODAS as palavras são acentuadas conforme o mesmo critério.

- a) Café – espécie – cafeína – também.
- b) Arábica – favorável – originário – açúcares.
- c) Espécie – indústria – Etiópia – família.
- d) Grão – concentração – também – café.

CONHECIMENTOS MATEMÁTICOS

Questão 06

Se toda pessoa que não lê jornal é desinformada e nem toda pessoa que lê jornal é bem-informada, conclui-se que:

- a) Todas as pessoas que não leem jornal são desinformadas e nem todas as que leem são mal-informadas.
- b) Nem todas as pessoas que não leem jornal são desinformadas e nem todas as que leem são mal-informadas.

- c) Todas as pessoas que não leem jornal são desinformadas e nem todas as que leem são bem-informadas.
- d) Algumas pessoas que não leem jornal são desinformadas e todas as que leem são mal-informadas.

Questão 07

Sabe-se que em uma turma com 25 alunos, 15 alunos têm média 7,0 em Matemática e 10 alunos têm média 5,0 em Matemática. Assinale qual a média de toda a turma em Matemática:

- a) 6,5.
- b) 6,4.
- c) 6,3.
- d) 6,2.

Questão 08

Um paralelepípedo possui as dimensões 16 cm, 8 cm e 4 cm. A área total de um cubo que possui volume igual ao do paralelepípedo dado é:

- a) 512 cm².
- b) 320 cm².
- c) 384 cm².
- d) 256 cm².

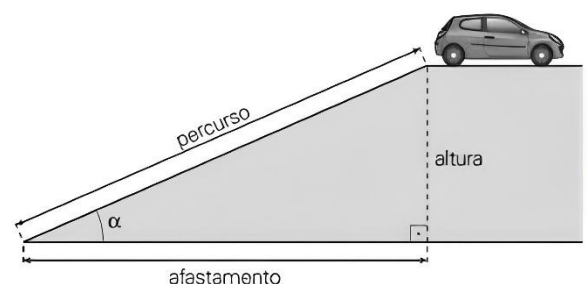
Questão 09

Sendo $x^2 + y^2 = 20$, $x \cdot y = 8$ e $x - y = 5$, então o valor de $x^3 - y^3$ é:

- a) 140.
- b) 135.
- c) 130.
- d) 125.

Questão 10

Observe a rampa de acesso ao estacionamento de um shopping, representada conforme a figura abaixo:





Sabendo que $\alpha = 60^\circ$ e a altura da rampa igual a 2,5 metros, então o comprimento da rampa é:

- a) $5\sqrt{3}$ metros.
- b) $5/3$ metros.
- c) $5\sqrt{3}/3$ metros.
- d) 5 metros.

CONHECIMENTOS ESPECÍFICOS

Questão 11

A Lei nº 9.621/2019, que instituiu o Plano Municipal do Meio Ambiente, da cidade de Araraquara, é composta por 24 diretrizes extraídas a partir dos encaminhamentos propostos pela Conferência Municipal do Meio Ambiente. No título II - Cidade Sustentável e Participação Popular, são ações a serem implementadas, EXCETO:

- a) Incentivar parcerias público-privadas para reflorestamento, recuperação de áreas degradadas e manutenção efetiva, com resposta mais rápida nas denúncias de degradação do meio ambiente.
- b) Criar programas de incentivo à utilização de energias alternativas e reaproveitamento de água, readaptação dos programas já existentes e exigência dessa técnica para os novos prédios públicos e privados que surgirem.
- c) Proporcionar capacitação, facultativa ao servidor público, nas áreas de meio ambiente, agroecologia e sustentabilidade.
- d) Proporcionar incentivo do uso de bicicletas para os servidores públicos e sociedade civil.

Questão 12

Sobre o Plano Municipal de Políticas Públicas para a Pessoa Idosa, assinale a alternativa CORRETA:

- a) Aproveitar praças com equipamentos de exercícios, com educadores físicos, manutenção preventiva e corretiva.
- b) Implantar no município a dispensação domiciliar de medicamentos de uso esporádico para os pacientes idosos.
- c) Criar políticas de inserção no mercado de trabalho considerando opções como expediente integral, trabalho autônomo e efetivo para a pessoa idosa.
- d) Garantir acessibilidade nos transportes público e privado, ônibus com escadas de acesso mais baixas ao nível das calçadas.

Questão 13

A Lei Municipal n.º 9.159, de 17 de janeiro de 2018, institui o Plano Municipal de Políticas Públicas para a Pessoa Idosa. Com base nisso, assinale a alternativa que descreve de forma CORRETA uma Diretriz/Resolução da Conferência Municipal da Pessoa Idosa a qual integra essa lei.

- a) Garantir o cumprimento do Código de Acessibilidade, com fiscalização adequada e permanente, a fim de garantir a segurança e evitar a aplicação de multas ou embargos.
- b) Viabilizar recursos para aquisição de lotes e construção de moradias adaptadas às necessidades da pessoa idosa.
- c) Substituir todos os semáforos temporizados, os quais são de difícil visualização, por semáforos especiais para maior segurança na travessia do pedestre.
- d) Solicitar que as empresas de ônibus apresentem boa sinalização interna e externa nos ônibus, com indicação dos principais pontos do percurso ao lado da porta lateral.

Questão 14

A Lei Municipal n.º 9.160, de 17 de janeiro de 2018, institui o Plano Municipal de Políticas Públicas para a Segurança Alimentar e Nutricional e para o Desenvolvimento Rural Sustentável, composto por 74 (setenta e quatro) diretrizes a partir dos encaminhamentos propostos pela I Conferência Municipal de Segurança Alimentar e Nutricional e de Desenvolvimento Rural Sustentável, que é parte integrante dessa lei. Com relação à produção dos alimentos, é CORRETO afirmar que uma dessas diretrizes é:

- a) Construir estradas rurais municipais com boas condições operacionais e de conforto, podendo-se utilizar pavimentação em pedra tosca ou similar, de forma a garantir aos produtores rurais o transporte seguro dos insumos e safras agrícolas e a preservação dos recursos naturais - especialmente a água e o solo - reduzindo os efeitos dos processos erosivos e o assoreamento dos cursos d'água.
- b) Construir bacias de captação e/ou barreiras de contenção e conservar as já existentes, para facilitar a infiltração das águas pluviais e a recarga do lençol freático.
- c) Criar um setor municipal para realizar a construção das estradas rurais, com recursos



humanos, materiais e financeiros destinados de forma exclusiva ou compartilhada para esse fim.

- d) Garantir saneamento básico na zona rural: Evitar a perfuração de poços com o intuito de promover a recarga do lençol freático, e realizar a instalação de redes de distribuição de água garantindo água potável para os moradores; construção de fossas sépticas para impedir contaminação do solo e lençol freático; instalação de cisternas para aproveitar águas da chuva.

Questão 15

A Lei Municipal n.º 9.161, de 17 de janeiro de 2018, instituiu o Plano Municipal de Políticas Públicas para a Preservação do Patrimônio Histórico, Arquitetônico, Paleontológico, Etnográfico, Arquivístico, Bibliográfico, Artístico, Paisagístico, Cultural e Ambiental do Município de Araraquara-SP. Acerca dessa lei, assinale a alternativa que contém uma das diretrizes relacionada à preservação do patrimônio arquitetônico.

- a) Realizar diagnóstico da paisagem natural e construída da cidade, iniciando pela área periférica em direção ao centro.
- b) Elaborar, anualmente, um conjunto de projetos relativos à conservação do patrimônio arquitetônico municipal, recurso do qual é definido em discussão nas plenárias anuais do Orçamento Participativo.
- c) Elaborar, semestralmente, um conjunto de projetos relativos à preservação do patrimônio arquitetônico municipal, recurso do qual é definido em discussão nas plenárias mensais da câmara municipal.
- d) Desenvolvimento de política de exceção para imóveis de interesse histórico e cultural, contemplando a regulamentação para: operação urbana para área de interesse e projeto de intervenção urbanística em áreas de interesse histórico e cultural.

Questão 16

A partir dos encaminhamentos propostos pela XI Conferência Municipal de Assistência Social, instituiu-se o Plano Municipal de Políticas Públicas para a Assistência Social (Lei Municipal n.º 9.168/2018), composto por 40 (quarenta) diretrizes. Com relação a esse Plano Municipal, é CORRETO afirmar que:

- a) A execução do Plano Municipal de Políticas Públicas para a Assistência Social será realizada de forma gradativa, intermitente e transversal, sob a articulação da Secretaria de Direitos Humanos e Participação Popular, e as despesas com a sua execução ocorrerão por conta das dotações orçamentárias das secretarias afins, suplementadas, se necessário, e conforme a legislação em vigor.
- b) A execução de obras de investimentos serão objeto de sucessão nas plenárias semestrais do Orçamento Participativo.
- c) Uma das diretrizes desse Plano é aumentar a oferta de cursos profissionalizantes para a população de baixa renda, com critério de baixa escolaridade e focando em cursos que atendem à demanda de mão de obra do município.
- d) Uma das diretrizes desse Plano é adequar os CRAS existentes em áreas mais periféricas nos bairros e criação de novos CRAS em áreas impassíveis socialmente no município.

Questão 17

No município de Araraquara-SP, o Plano Municipal de Políticas Públicas para a Cultura é descrito na Lei Municipal n.º 9.228, de 28 de março de 2018. Pode-se afirmar que faz parte desse Plano as seguintes diretrizes, EXCETO:

- a) Promover o tombamento de bens materiais e imateriais de valor histórico, cultural, arquitetônico e ambiental.
- b) Realizar o mapeamento das iniciativas de economia criativa e solidária, formais e informais, e de seus respectivos produtos e serviços para ampla divulgação e identificação de oportunidades para a dinamização e consolidação dessas iniciativas [Mapeamento dos Artistas].
- c) Criar e organizar uma incubadora pública para estimular e apoiar a criação de novas iniciativas de economia criativa e solidária e contribuir para consolidação das existentes.
- d) Criar, organizar e estruturar espaço fixo e permanente para a exposição, a articulação e a comercialização de produtos e de serviços culturais das diversas linguagens, assim como a realização de atividades artísticas, servindo como polo multiplicador e irradiador de manifestações artísticas itinerantes [Casa do Artista].

**Questão 18**

Dentre a legislação municipal de Araraquara-SP, encontra-se a Lei n.º 10.443/2022, que institui o Plano Municipal de Políticas Públicas para a Juventude. O documento prevê diretrizes que têm por objetivo assegurar direitos específicos para a juventude, como o direito à cidadania, direito à educação, direito ao trabalho e à renda, direito à saúde, direito à cultura etc. Com base nessa lei, assinale a alternativa que corresponde a uma diretriz que objetiva assegurar à juventude o direito à saúde.

- a) Criação de olimpíada interescolar com várias questões relacionadas às Infecções Sexualmente Transmissíveis (IST) para aproximar a juventude.
- b) Acompanhamento público para mães adolescentes (por exemplo, psicológico) imediatamente após o parto.
- c) Criação de CAPES Jovem para amparar e cuidar da saúde física de jovens vítimas de acidentes ou acometidos por doenças que, de qualquer forma, prejudicaram sua mobilidade.
- d) Campanhas de atualização da Caderneta de Vacinação de Crianças e Adolescentes.

Questão 19

A Lei Municipal n.º 9.262, de 9 de maio de 2018, instituiu, no município de Araraquara-SP, o Plano Municipal de Políticas Públicas para o Combate à Discriminação e ao Racismo. O documento é composto por 22 (vinte e duas) diretrizes, a partir dos encaminhamentos propostos pela Conferência Municipal de Combate à Discriminação e ao Racismo, conforme o seu Anexo I. De acordo com a Lei n.º 9.262/2018, assinale qual item a seguir NÃO faz parte de tais diretrizes.

- a) Criar programa municipal de conscientização sobre as religiões matrizes africanas e afro-brasileiras (cartilhas, palestras, etc.).
- b) Ofertar cursos de formação na temática das relações étnico-raciais para a população em geral.
- c) Formação permanente, em serviço, para a educação das relações étnico-raciais para todos os profissionais da educação (merendeiros, equipe de apoio: administrativo, limpeza e portaria, professores, agentes educacionais, monitores, equipe gestora das escolas e Secretaria Municipal de Educação).
- d) Promover atividades específicas nos serviços de convivência voltadas para a sensibilização e

atenção à diversidade sexual social e igualdade de gênero.

Questão 20

A Lei Municipal n.º 9.263, de 9 de maio de 2018, instituiu o Plano Municipal de Políticas Públicas para a Mulher no município de Araraquara-SP. Com base nessa lei, assinale a alternativa que preenche CORRETAMENTE as lacunas da diretriz abaixo:

“Projeto interligado entre o _____ e o _____ para atender crianças e adolescentes que sofreram violência sexual ou presenciaram violência doméstica”

- a) Conselho de Defesa dos Direitos da Mulher; Centro de Referência da Mulher.
- b) Conselho Tutelar; Centro de Referência da Mulher.
- c) Juizado de Violência Doméstica e Familiar contra a Mulher; Ministério Público.
- d) Juizado da Infância e da Juventude; Ministério Público.

Questão 21

A osteoartrite (OA) é um problema de saúde pública e é considerada a maior causa de incapacidade musculoesquelética do mundo. A articulação do joelho é frequentemente acometida e caracterizada por inflamação, degeneração e deformidade. De acordo com o assunto abordado, assinale a alternativa CORRETA:

- a) A AO é uma doença articular que afeta a sinóvia, o osso e a cartilagem, provocando dor, ruído, inchaço articular, rigidez articular principalmente à noite, deformidades e redução da amplitude de movimento.
- b) Os objetivos do tratamento da osteoartrite são o controle da dor, redução de atividades de impacto da articulação, assim como redução de sobrepeso na articulação do joelho.
- c) O sobrepeso é um dos fatores que contribui no aparecimento da AO, porém se for tratado, haverá total desaparecimento da osteoartrite.
- d) Existem diversos recursos e técnicas apropriadas capazes de atuar na AO como cinesioterapia para ganho de força, mobilidade e flexibilidade, além de eletrotermofototerapia, contudo a crioterapia é contraindicada.

**Questão 22**

Numa avaliação fisioterapêutica realizada em um indivíduo acometido com doença osteoarticular, pode-se considerar INCORRETA a alternativa:

- A avaliação fisioterapêutica é importante para definir diagnóstico, plano de tratamento e prognóstico de sucesso, sendo necessário coletar histórico da doença atual, diagnóstico clínico e exames radiográficos.
- A inspeção do segmento articular acometido é importante para identificar sinais de deformidade, atrofia, redução de tônus, assim como constatar o lado afetado confirmando com a queixa do paciente.
- Na avaliação fisioterapêutica da articulação acometida é imprescindível a utilização do eletrogoniômetro para mensurar a amplitude de movimento articular (ADM).
- A doença osteoarticular é degenerativa e multifatorial podendo se manifestar pela diminuição de força, mobilidade e função. Dessa forma, prejudicará a realização das atividades básicas e afetará negativamente a qualidade de vida.

Questão 23

O túnel do carpo é uma região fechada que é delimitada em sua face dorsal pelos ossos pisiforme, escafoide, hamato e trapézio. Na sua face ventral passa o ligamento transversal do carpo. Quando há compressão e/ou tração na região prejudicando a condução nervosa, surge a síndrome do túnel do carpo. Assinale a alternativa CORRETA que se refere ao nervo acometido:

- Nervo mediano.
- Nervo ulnar.
- Nervo radial.
- Nervo circunflexo.

Questão 24

A articulação temporomandibular é uma das articulações mais complexas do corpo humano responsável pelos movimentos de abertura e fechamento da boca. Pode-se identificar vários outros movimentos existentes da ATM, EXCETO os movimentos de:

- Depressão e retração.
- Retração e protusão.
- Protusão e elevação.
- Lateralização medial e rotação interna.

Questão 25

A avaliação cinético-funcional é fundamental na prática clínica e direciona o planejamento terapêutico a ser realizado. Durante a avaliação, os testes ortopédicos podem ser realizados para identificar as desordens musculoesqueléticas. O teste de Gerber ou Lift Off Test em que o paciente coloca a parte dorsal da mão na região lombar, poderá identificar uma lesão no músculo.

- Subescapular.
- Infraespinhoso.
- Supraespinhoso.
- Romboides.

Questão 26

O laser (em inglês, *Light Amplification by Stimulated Emission of Radiation*) é um recurso que pode ser utilizado no tratamento da dor, de inflamações, lesões musculoesqueléticas, cicatrizações de tecido e controle de infecções superficiais de pele.

Assinale uma contraindicação absoluta no uso do laser:

- Em processos bacterianos.
- Sobre a mama.
- Sobre marcapassos.
- Pacientes com disfunção tireoidiana.

Questão 27

A respiração normal no adulto é representada por um padrão de fase inspiratória e expiratória de modo coordenado e frequência respiratória regular. Algumas condições patológicas podem alterar o ritmo, frequência, intercalando ou não com apneia. Assinale qual ritmo é caracterizado por variação de momento de apneia com respirações rápidas e profundas, que ocorre em situações de acidose, principalmente em acidose diabética:

- Biot.
- Kusmaull.
- Cheyne-Stokes.
- Atáxica.

Questão 28

Existem alguns critérios que devem ser preenchidos para dar início ao desmame ventilatório. Se esses pontos forem preenchidos, pode-se dar início o teste de respiração espontânea (TRE). Nesse teste, o paciente apresentou sinais de intolerância listados a seguir, com EXCEÇÃO da alternativa:



- a) Frequência respiratória acima de 35irpm.
- b) Agitação, sudorese e alteração do nível de consciência.
- c) Frequência cardíaca acima de 70bpm.
- d) Pressão arterial sistólica acima de 180mmHg ou menor que 90mmHg.

Questão 29

Na escala de sedação-agitação de Richmond (RASS - 5 a +4), o paciente que estava na UTI sedado, intubado e em ventilação mecânica, foi avaliado e ao exame ele encontrava-se violento e agressivo. Pode-se dizer que a pontuação desse paciente na escala é de:

- a) -5.
- b) +2.
- c) 0.
- d) +4.

Questão 30

A pontuação na Escala de Coma de Glasgow de um paciente com traumatismo cranioencefálico apresentou o seguinte exame neurológico: abertura ocular ao estímulo sonoro, resposta verbal confusa e resposta motora com localização de estímulo. O somatório da pontuação desse paciente na escala equivale a:

- a) 10.
- b) 11.
- c) 12.
- d) 13.

Questão 31

A esclerose múltipla (EM) é uma doença autoimune que afeta todos os grupos etários e ambos os gêneros. Pode se manifestar inicialmente com vários sintomas que geralmente incluem:

- a) Fraqueza e fadiga.
- b) Parestesia e hematêmese.
- c) Deambulação instável e afasia de Broca.
- d) Perturbações visuais (diplopia) e otorreia.

Questão 32

Teste que avalia o equilíbrio dinâmico e estático dos indivíduos e o risco de quedas considerando a influência ambiental na função como a habilidade do indivíduo sentar, ficar de pé, alcançar, girar em volta de si mesmo, olhar por cima de seus ombros, ficar em apoio unipodal e transpor degraus. Esse teste é denominado:

- a) Escala de Katz.
- b) Medida de Independência Funcional.
- c) Teste de Equilíbrio de Berg.
- d) Índice de Barthel.

Questão 33

As fases que compõem um programa de reabilitação cardíaca são divididas em fases. A fase 1 acontece no seguinte período:

- a) Hospitalizado depois de um evento cardiovascular.
- b) Após a alta hospitalar.
- c) Durante a reabilitação no centro de reabilitação.
- d) Após completar 3 meses do evento cardiovascular.

Questão 34

O coração gera seus próprios impulsos elétricos que cursam um trajeto próprio do potencial de ação. Esse trajeto é composto pelos elementos principais e seguem a seguinte ordem:

- a) Nodo atrioventricular – nodo sinoatrial – fibras de Purkinje – feixe de His.
- b) Nodo sinoatrial – nodo atrioventricular – feixe de His – fibras de Purkinje.
- c) Feixe de His – fibras de Purkinje – nodo sinoatrial – nodo atrioventricular.
- d) Fibras de Purkinje – Feixe de His – nodo atrioventricular – nodo sinoatrial.

Questão 35

As lesões nervosas periféricas podem ser classificadas em diferentes tipos, atingindo de forma leve ou com perda da continuidade nervosa. Quando o nervo tem perda de continuidade axonal e degeneração Walleriana do segmento distal é denominado:

- a) Axonotmese.
- b) Neuropraxia.
- c) Neurotmeze.
- d) Axonopraxia.

Questão 36

Uma doença inflamatória crônica sistêmica como a artrite reumatoide tem influência genética, hormonal e caráter autoimune. Dentre os critérios que ajudam a identificar a doença, pode-se citar vários, EXCETO:

- a) Nódulos reumatoides.
- b) Artrite na articulação das mãos ou dos punhos.
- c) Artrite em três ou mais áreas com sinais de inflamação.
- d) Artrite assimétrica.

**Questão 37**

A terapia de alto fluxo é uma modalidade não invasiva como suporte respiratório que fornece uma mistura de gases nos casos de IRpA do tipo I hipoxêmica ou tipo II hipercápnica. Na indicação da terapia o paciente deve estar:

- a) Sedado e inconsciente.
- b) Respirando espontaneamente.
- c) Incapacitado de proteger as vias aéreas.
- d) Hemodinamicamente instável.

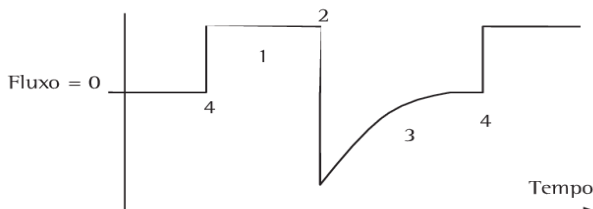
Questão 38

Existem células produtoras de muco que lubrifica e protege as vias aéreas ao reter as partículas inaladas. Essas partículas retidas pelo muco são então varridas em direção ao trato respiratório superior pelos cílios das células epiteliais, e posteriormente são expulsas através da tosse ou deglutidas. Essas células são conhecidas como:

- a) Células de Clara.
- b) Células de Kupffer.
- c) Células caliciformes.
- d) Células de Langerhans.

Questão 39

Curva de fluxo - Ventilação controlada por volume



É considerado um aspecto importante reconhecermos o ciclo respiratório que compreende uma série de eventos, conforme gráfico acima, sendo composto por:

- a) 1-fase inspiratória; 2-ciclagem; 3-fase expiratória; 4-disparo.
- b) 1-disparo; 2-fase inspiratória; 3-ciclagem; 4-fase expiratória.
- c) 1-fase expiratória; 2-ciclagem; 3-fase inspiratória; 4-disparo.
- d) 1-ciclagem; 2-fase inspiratória; 3-disparo; 4-fase expiratória.

Questão 40

O imobilismo é um dos principais problemas em que a fraqueza muscular está presente nas alterações musculoesqueléticas, cardiovasculares e

respiratórias. O impacto do imobilismo no sistema musculoesquelético é caracterizado por:

- a) Distrofia muscular.
- b) Aumento da força muscular.
- c) Aumento da síntese proteica muscular.
- d) Diminuição da densidade óssea.

Questão 41

Um paciente vítima de acidente automobilístico foi vítima de Traumatismo Cranioencefálico. Durante a avaliação na chegada a emergência de um hospital especializado em trauma apresentou: abertura ocular à pressão, verbalizando sons, apresentando flexão anormal e reatividade pupilar unilateral. Assinale a alternativa que revela o valor da escala de coma de Glasgow desse indivíduo:

- a) 6.
- b) 7.
- c) 8.
- d) 5.

Questão 42

A lesão medular pode ser classificada entre completa ou incompleta. Com relação às síndromes medulares, assinale a alternativa CORRETA:

- a) Síndrome medular anterior é a lesão acima do cone medular com perda motora (paralisia espástica) e sensitiva completa (anestesia superficial e profunda).
- b) Síndrome centromedular é uma lesão em que membros inferiores são mais afetados que os membros superiores.
- c) A síndrome de Brown Sequard é a secção de apenas um lado da medula resultando em perda motora e proprioceptiva homolateral à lesão e perda da sensibilidade térmica e dolorosa contralateral à lesão.
- d) Na síndrome medular transversa ocorre perda motora e da sensibilidade térmica e dolorosa estando preservada a propriocepção.

Questão 43

Em pacientes vítimas de queimaduras a rotina de posicionamento das regiões afetadas deve ser iniciada desde o primeiro dia de internação hospitalar. Os objetivos são: reduzir edema, prevenir a destruição do tecido e manter os tecidos moles em alongamento, principalmente. Assinale a alternativa CORRETA sobre posicionamento:



- a) O posicionamento da cervical deve ser em leve flexão.
- b) O posicionamento de punho e mão deve ser: punho em extensão, metacarpofalângica em flexão, interfalângica proximal e distal em extensão, polegar em abdução.
- c) O quadril deve permanecer neutro com leve adução.
- d) O joelho deve ser posicionado em flexão.

Questão 44

A Doença Pulmonar Obstrutiva Crônica (DPOC) está atualmente entre as três primeiras causas de morte no mundo, com uma prevalência global estimada em aproximadamente 10%. Assinale a alternativa CORRETA:

- a) O tabagismo é o único fator de risco para doença pulmonar obstrutiva crônica.
- b) O déficit fisiopatológico do enfisema pulmonar inclui dano alveolar reversível resultante do aumento do recolhimento elástico e da arquitetura normal do alvéolo.
- c) As alterações encontradas na espirometria de pacientes com DPOC são: aumento da capacidade vital, redução do volume residual expiratório, redução do volume residual e da capacidade pulmonar total.
- d) VNI deve ser utilizada como tratamento de primeira escolha para pacientes com agudização da DPOC, especialmente para aqueles pacientes com exacerbação grave.

Questão 45

Uma paciente de 55 anos que sofreu infarto agudo do miocárdio (IAM), buscou o serviço de Fisioterapia para iniciar reabilitação cardiovascular. Assinale qual alternativa se refere aos principais objetivos e precauções da fisioterapia nesse público alvo:

- a) O programa de exercícios é prescrito para melhorar o transporte de oxigênio, desta forma, aumentando a demanda metabólica do coração.
- b) Angina não é um sintoma aceitável durante o atendimento sob qualquer circunstância.
- c) Exercícios aeróbicos de pequenos grupos musculares são selecionados em vez de grandes grupos musculares, a fim de minimizar o aumento da demanda metabólica.
- d) Exercícios em decúbito dorsal reduzem o desvio de fluidos da circulação periférica para a central.

Questão 46

Os sons pulmonares adventícios são ruídos estranhos produzidos sobre a árvore broncopulmonar. Assinale a alternativa CORRETA:

- a) Os roncos são sons de baixo timbre, porém contínuos, que ocorrem apenas na inspiração.
- b) Os roncos são atribuídos a um processo obstrutivo nas vias aéreas de fino calibre, as vias aéreas mais centrais.
- c) As crepitações são descritas como contínuos e de alto timbre, que ocorrem predominantemente na inspiração.
- d) Os sibilos são contínuos, porém de alto timbre. Ocorrem predominantemente durante a expiração, em casos de broncoespasmo, ou na inspiração ao acúmulo de secreção.

Questão 47

A tosse constitui um sintoma de uma grande variedade de patologias, pulmonares e extrapulmonares, e por isto mesmo é muito comum. Uma das atribuições do fisioterapeuta é compreender esse fenômeno e realizar terapias de higiene brônquica. Assinale a alternativa CORRETA:

- a) Quanto menor a fase inspiratória, maior será a eficácia da tosse.
- b) O principal benefício da tosse é eliminação das secreções das vias aéreas pela redução da pressão positiva pleural.
- c) Os impulsos da tosse são transmitidos pelo nervo vago até um centro da tosse no cérebro que fica difusamente localizado na medula.
- d) Os receptores de tosse estão presentes nos alvéolos e no parênquima pulmonar.

Questão 48

Uma paciente de 82 anos foi admitida no serviço de saúde com queixa de falta de ar após tratamento de pneumonia. Ao avaliar o raio-x o fisioterapeuta observou o aumento na densidade e diminuição do volume, associados à diminuição dos espaços intercostais, desvio de estruturas mediastinais, como traqueia e coração, elevação do diafragma homolateral e hiperinsuflação do pulmão contralateral. A hipótese diagnóstica para essa paciente é:

- a) Derrame pleural.
- b) Edema agudo de pulmão.
- c) Atelectasia.
- d) Pneumotórax.

**Questão 49**

O colapso pulmonar ocorre em pacientes com doenças respiratórias e neuromusculares, pacientes acamados, sob ventilação mecânica e em diversos tipos de pós-operatórios. Assim, as técnicas de expansão ou reexpansão podem ser efetivas tanto na profilaxia quanto no tratamento do colapso pulmonar associado a determinadas situações clínicas. Assinale a alternativa CORRETA:

- a) A terapia de expansão pulmonar tem por objetivo principal incrementar o volume pulmonar através da redução do gradiente de pressão transpulmonar, seja por redução da pressão pleural ou por aumento na pressão intra-alveolar.
- b) A Respiração por Pressão Positiva Intermitente (RPPI) consiste na aplicação de pressão positiva nas vias aéreas durante a fase inspiratória. É utilizada para aumentar o volume-corrente e consequentemente o volume-minuto, otimizando as trocas gasosas.
- c) A EPAP é uma técnica que consiste na aplicação de pressão positiva apenas durante a fase inspiratória do ciclo respiratório. Esta pressão positiva é produzida por dispositivos que geram resistência ao fluxo expiratório, como válvulas spring-loaded.
- d) A hiperinsuflação manual (HM) realizada por meio de um reanimador manual ou ambu consiste em inspirações rápidas e superficiais consecutivas, com acréscimo do volume expirado.

Questão 50

O posicionamento corporal tem efeitos relevantes na maioria das etapas das vias de transporte de oxigênio, podendo ser prescrito para maximizar esses efeitos. Sobre posicionamento no leito, assinale a alternativa CORRETA:

- a) A posição prona aumenta a pressão arterial de oxigênio, o volume corrente e a complacência pulmonar.
- b) A posição de Trendelenburg pode ser benéfica em pacientes com patologia em ápices pulmonares já que esta posição promove distensão alveolar das bases, que são superiores nessa posição.
- c) O decúbito lateral reduz a expansão anteroposterior à custa da excursão transversa da parede torácica adjacente.
- d) Na posição supina as hemicúpulas diafragmáticas deslocam-se cefalicamente, o que aumenta a CRF.

QUESTÕES DISSERTATIVAS**Questão 01**

A ventilação mecânica invasiva é usada em UTI a fim de manter um suporte ventilatório naqueles pacientes em estado grave. Após a intubação e a escolha do tipo de ventilação, descreva como seriam os parâmetros ventilatórios iniciais que você regularia no ventilador mecânico.

Questão 02

A escala *Medical Research Council* (MRC) é um instrumento que avalia a força muscular em pacientes críticos. Descreva como e quando deve ser realizada a avaliação da força muscular, os movimentos a serem avaliados e a pontuação condizente com fraqueza muscular.

Questão 03

A doença de Parkinson é uma doença neurodegenerativa, e, ao longo da progressão da doença, traz inúmeros prejuízos motores ao paciente. Descreva a patologia, etiologia, causas, características, quadro clínico com os principais sinais clássicos e tratamento adequado do paciente com a doença de Parkinson.



QUESTÃO 01

RASCUNHO

1	
2	
3	
4	
5	
6	
7	
8	
9	
10	
11	
12	
13	
14	
15	
16	
17	
18	
19	
20	
21	
22	
23	
24	
25	
26	
27	
28	
29	
30	
31	
32	
33	
34	
35	



QUESTÃO 02

RASCUNHO

1	
2	
3	
4	
5	
6	
7	
8	
9	
10	
11	
12	
13	
14	
15	
16	
17	
18	
19	
20	
21	
22	
23	
24	
25	
26	
27	
28	
29	
30	
31	
32	
33	
34	



QUESTÃO 03

RASCUNHO

1	
2	
3	
4	
5	
6	
7	
8	
9	
10	
11	
12	
13	
14	
15	
16	
17	
18	
19	
20	
21	
22	
23	
24	
25	
26	
27	
28	
29	
30	
31	
32	
33	
34	